

COMUNICACIONES

Dos Plecópteros nuevos de Aragón

POR EL R. P. LONGINOS NAVÁS, S. J.

Chloroperla (*Isopteryx*) **mariana** sp. nov.
(Pérlidos).

Similis torrentium Pict.

Color viridi-olivaceus pallidus, pilis fere concoloribus.

Caput (fig. 1, a) oculis fuscis; ocellis nigris, nigro

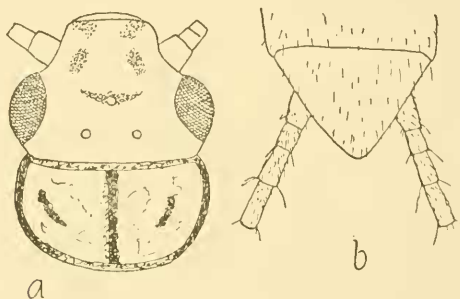


Fig. 1.

Chloroperla mariana Nav.

a. Cabeza y prótorax.

b. Extremo del abdomen, por debajo.

(Col. m.)

limbatis, anteriore stria fusca utrimque in modum maculae semilunaris fuscae limbato; aliis duabus striolis longitudinalibus fusciscentibus juxta ocellum anteriorem; clypeo antice partim fusciscente; palpis

labialibus fuscis, maxillaribus viridi-flavis, apice articulorum fusco; antennis primis 6-7 articulis viridi-flavis, ceteris fuscis vel fuscescentibus, haud nigris; articulis omnibus longioribus quam latioribus.

Prothorax (fig. 1, a) transversus, margine anteriore subrecto, lateralibus et posteriore convexis, omnibus incrassatis, nigrescentibus; angulis anterioribus rotundatis, posterioribus latissime rotundatis, seu margine posteriore cum lateralibus in arcum continuato; disco rugoso, stria media longitudinali integra et striola laterali obliqua fusco-nigris.

Abdomen inferne olivaceum, superne fascia media longitudinali nigra in duobus tertiis basilaribus; cercis (fig. 1, b) articulis elongatis, fusco pilosis, pilis singulis punctis fuscis insertis, ultimis 1-2, seu ad apicem articulorum longis, divaricatis; lamina subgenitali ♂ triangulari, lamina ventrali ♀ octavi sterniti lata, parum prominente, postice latissime rotundata.

Pedes pilis viridi-pallidis, punctis fuscis insertis; apice femorum et tarsi fuscis.

Alæ bene evolutæ, viridi-pallidæ; reticulatione concolore; pubescentia densa brevi, fuscescente; furca apicali 1 (sectori radii) plerumque brevior suo pedunculo, interdum brevissima vel obsoleta.

Long. corp.	♂	4'5 mm.	♀	5'3 mm.
— al. ant.		4'5	›	5'7 ›
— — post.		3'7	›	5'4 ›

Patria. Moncayo (Zaragoza) en el arroyo de la fuente de las Hayas, a unos 1300 m., 26 de Junio de 1917 (Col. m.).

He llamado *mariana* a esta linda especie, en obsequio de la Santísima Virgen, al pie de cuyo santuario de Nuestra Señora del Moncayo, en el arroyo que nace de la fuente de las Hayas, (cuya temperatura es de unos 8° C.) vive en abundancia. El día 25, al firmar en el álbum del Santuario prometí, a imitación de lo que otro naturalista escribió años antes,

que si tenía la fortuna de hallar una especie nueva en aquella excursión, la dedicaría a la Santísima Virgen imponiéndole el nombre de *mariana*. Efectivamente logré la apetecida suerte y cumplo mi promesa al describir esta especie.

Nemura angulosa sp. nov. (Nemúridos).

Atra, pubescentia grisea.

Caput vertice pone ocellos posteriores fortiter concavo, hac depressione sæpe fusco-testacea vel ferruginea; oculis fuscis; antennis fusco-nigris, articulo secundo transverso, ceteris longioribus quam latioribus.

Prothorax transversus, rectangularis, sesquialter quam longior; marginibus lateralibus subrectis, parallelis; angulis posterioribus rectis vel subacutis, in-



Fig. 2,

Nemura angulosa. ♂ Nav.

Extremo del abdomen: a, visto de lado.- b. Visto por debajo.

(Col. m.)

terdum leviter prominentibus; disco rugoso, interdum partim ferrugineo. Meso-et metalhorax nitidi.

Abdomen ♂ lamina acessoria elongata (fig. 2, a, b), valde divergente seu declivi, marginibus parallelis, fusca; cercis conicis, brevibus, lobo cerciformi laminæ infraanalis erecto; cylindro-conico, apice leviter dilatato; lobis internis laminæ infraanalis longis, arcuatis, cylindricis, pilis griseis hirtis; lobo supraanali a basi arcuato, lobo infraanali parte verticali brevi.

Pedes fulvo-fusci, apice femorum et tiliarum, tarsisque subtotis fuscis.

Alæ hyalinæ, irideæ, reticulatiōne fusca; area apicali seu ultra venulam costalem leviter fusco tincta, saltem in ♂; apice radii recto; ramo sectoris fere anastomosim attingente.

Ala anterior venulis aliquot sæpe angustissime fusco-griseo marginatis; venulis procubitalibus 5-6, cubitalibus 7-8.

Ala posterior nullis venulis marginatis; furca procubiti multo longiore suo pedunculo.

	♂	♀
Long. corp.	3'3 mm.	5'3 mm.
— al. ant.	6 —	8 —
— — post.	4'8 —	7 —

Patria. Moncayo (Zaragoza), 25 y 26 de Junio de 1917, arroyo de la fuente de las Hayas, arroyo Frío (Col. m.) 22 ejemplares ♀, 1 ♂.

La forma del protórax francamente rectangular es bastante diferente de las especies afines; los ángulos del mismo son bien marcados, no redondeados, y el posterior a veces algo saliente, tornándose por lo mismo de recto en subagudo.